

manager^{top}
Hair Systems



SECRET|HAIR[®] BONDING INFORMATIONEN

by DENING HAIR 

INHALT

I. BONDING KONZEPT 3

II. HAARSYSTEME 4-7

MT - 1000	4
MT - 3000	4
MICRO-SKIN	5
MICRO-SKIN-PLUS	5
SECRET-SKIN	6
ACTIVE-SKIN	7
STRONG-SKIN	7

III. BONDING METHODE A 8-11

GANZKOPFVERKLEBUNG mit medizinischem Flüssigkleber	8-9
---	-----

BONDING OHNE SCHABLONE Schritt für Schritt	10
---	----

BONDING MIT SCHABLONE Schritt für Schritt	11
--	----

IV. BONDING METHODE B 12

GANZKOPFVERKLEBUNG mit Klebestreifen	12
---	----

V. BONDING METHODE C 13

RANDVERKLEBUNG mit Klebestreifen + Flüssigkleber	13
---	----

VI. ÜBERSICHT 14

REINIGUNGS- UND KLEBPRODUKTE für Bonding	14
---	----



I. BONDING KONZEPT

Das Bonding Haarsystem wird mit Hilfe einer Schablone auf die benötigte Größe zugeschnitten (Lagerware) oder als Maßanfertigung in der passenden Größe geliefert. Die Kopfhaut des Trägers wird mit speziellen Produkten gereinigt und für die Verbindung vorbereitet. Die Verklebung (Bonding) wird mit einem medizinischen Flüssigkleber (Methode A – Ganzkopfverklebung), mit einem speziellen Klebestreifen (Methode B – Ganzkopfverklebung) oder einer Kombination aus Klebestreifen und Flüssigkleber (Methode C – Randverklebung) hergestellt. Die Verbindung hält 3-6 Wochen. Die Dauer der Verbindung ist abhängig von der Methode, der Pflege und der Anwendung des Kunden sowie der Beschaffenheit der Kopfhaut des Kunden.

- Der Kunde erhält immer zwei Haarsysteme, damit das auszuwechselnde Haarsystem gründlich gereinigt werden kann. Dies ist Voraussetzung für professionelles Arbeiten und eine saubere Verbindung.
- Das Anbringen des Haarsystems erfolgt immer durch das Fachstudio unter Verwendung der speziellen Reinigungs- und Pflegemittel.
- Durch das permanente Tragen des Haarsystems (24 Stunden, Tag & Nacht), ist der Verschleiß wesentlich höher als bei einem klassischen Toupet. Je nach Haarsystem ist ein endgültiger Austausch nach 1-6 Monaten empfehlenswert. Der Träger benötigt somit je nach Haarsystem und Anwendung 2-12 Haarteile pro Jahr.



II. HAARSYSTEME

ECHTHAAR

MT-1000

26 x 19 cm



① Mittel-Mono verschweißt

MT-1000	ECHTHAAR
Mittel-Mono (Soft-Mono-Tüll)	
Größe:	26 x 19 cm
Haarqualität:	Echthaar: Indo/Chinese-Mix Haar (Weißanteil aus wärmebeständigem Synthetik)
Frisur:	Indirekter Scheitel, links, alle Frisuren möglich
Haarlänge:	15 cm
Haarvolumen:	leicht-mittel bis mittel, 115 - 130 %
Haarträger:	Mittel-Mono verschweißt (Soft-Mono-Tüll)
Ansatz:	Mittel-Mono verschweißt
Klebestellen:	keine, Spezialkleber für Tüll notwendig
Farben	1-B, 2, 2-B, 3, 4, 6, 7, 9, 10, 11, 12-G, 14, 15, 16
Sofortprogramm:	2B/10, 2B/20, 2B/40, 4/20, 4/40, 4/90, 10/20, 10/40, 10/60, 10/85, 11/75, 12/50, 14/40

ECHTHAAR

MT-3000

26 x 19 cm



① Mittel-Mono verschweißt

MT-3000	ECHTHAAR
Mittel-Mono (Soft-Mono-Tüll)	
Größe:	26 x 19 cm
Haarqualität:	Echthaar: Elegant Remy Haar, hochwertiges Indohaar (Indo-Spezial), Weißanteil aus wärmebeständigem Synthetik
Frisur:	All-Back-Style, von vorne nach hinten geknüpft, alle Frisuren möglich
Haarlänge:	20 cm
Haarvolumen:	mittel, 130 %
Haarträger:	Mittel-Mono verschweißt (Soft-Mono-Tüll)
Ansatz:	Mittel-Mono verschweißt
Klebestellen:	keine, Spezialkleber für Tüll notwendig
Farben	1-B, 2-B, 3, 4, 6, 7, 10, 11, 12-G, 14, 15, 16, 21, 23A/26, 8/28/26, 4/31, 31, 33/32B
Sofortprogramm:	Chocolate/Cream-Root (10/27/20R+Root8), Honey-Toast (12/15/25-12), Honey-Mix (12A/25R/28), Vanilla-Root (14/26+Root14), Champagne-Root (20R/23+Root10) 2B/10, 2B/20, 2B/40, 2B/60, 4/20, 4/40, 4/60, 4/90, 10/20, 10/40, 10/60, 11/30, 11/75, 12/25, 12/50, 14/40

Der Kunde benötigt ca. 2-3 Haarsysteme im Jahr.

4 Der Kunde benötigt ca. 2-3 Haarsysteme im Jahr.

ECHTHAAR

MICRO-SKIN

26 x 19 cm

Stärke G3 | 0,09 mm + Ansatz 0,5cm G2 | 0,08 mm

ECHTHAAR

MICRO-SKIN-PLUS

26 x 19 cm

Stärke G3 | 0,09 mm



① Sehr dünne transparente PU-Folie, G3

MICRO-SKIN	ECHTHAAR
Sehr dünne transparente PU-Folie (Polyurethan)	
Größe:	26 x 19 cm
Haarqualität:	Echthaar: Indo/Chinese-Mix Haar (Weißanteil aus wärmebeständigem Synthetik)
Frisur:	Freestyle, alle Frisuren möglich
Haarlänge:	15 cm
Haarvolumen:	Extra-leicht bis leicht, 80 - 100 %
Welle:	Ansatz/Oberkopf 30mm Seiten/hinten 35mm
Haarträger:	sehr dünne transparente PU-Folie in Stärke G3, 0,09 mm
Ansatz:	0,5cm sehr dünne transparente PU-Folie, Stärke G2, 0,08 mm
Klebestellen:	auf der gesamten PU-Folie
Farben Sofortprogramm:	1-B, 2, 2-B, 3, 4, 6, 7, 8, 9, 10, 11, 12-G, 14, 15, 16 2B/10, 2B/20, 2B/40, 4/20, 4/40, 4/90, 10/20, 10/40, 10/60, 10/85, 11/30, 11/75, 12/25, 12/50, 14/40
Der Kunde benötigt ca. 6-12 Haarsysteme im Jahr.	

① Sehr dünne transparente PU-Folie, G3

MICRO-SKIN-PLUS	ECHTHAAR
Sehr dünne transparente PU-Folie (Polyurethan)	
Größe:	26 x 19 cm
Haarqualität:	Echthaar: Indo/Chinese-Mix Haar
Frisur:	Freestyle, alle Frisuren möglich
Haarlänge:	15 cm
Haarvolumen:	mittel, 130 %
Welle:	natürlich glatt, keine zusätzliche Welle
Haarträger:	sehr dünne transparente PU-Folie in Stärke G3, 0,09 mm
Ansatz:	sehr dünne transparente PU-Folie in Stärke G3, 0,09 mm
Klebestellen:	auf der gesamten PU-Folie
Farben Sofortprogramm:	1-B, 2, 3, 4, 6, 7, 8, 9, 10, 11, 12-G, 14, 15, 16
Der Kunde benötigt ca. 4-6 Haarsysteme im Jahr.	

II. HAARSYSTEME



SECRET

ECHTHAAR

SECRET-SKIN

26 x 19 cm

Stärke G6 | 0,12 mm



① Dünne transparente PU-Folie, G6

SECRET-SKIN

ECHTHAAR

Dünne transparente PU-Folie (Polyurethan)

Größe: 26 x 19 cm

Haarqualität: Echthaar: Elegant Remy Haar, hochwertiges Indohaar (Indo-Spezial), Weißanteil aus wärmebeständigem Synthetik

Frisur: Freestyle, alle Frisuren möglich

Haarlänge: 15 cm

Haarvolumen: leicht-mittel bis mittel, 115- 130 %

Haarträger: dünne transparente PU-Folie in Stärke G6, 0,12 mm

Ansatz: transparente PU-Folie, Stärke G6, 0,12 mm

Klebestellen: auf der gesamten PU-Folie

Farben
Sofort-
programm: 1-B, 2, 2-B, 3, 4, 6, 7, 9, 10, 11, 12-G, 14, 15, 16, 21, 23A/26

2B/10, 2B/20, 2B/40, 2B/60, 4/20, 4/40, 4/90, 10/20, 10/40, 10/60, 11/30, 11/75, 12/25, 12/50, 14/40

Der Kunde benötigt ca. 3-4 Haarsysteme im Jahr.

ECHTHAAR

ACTIVE-SKIN

26 x 19 cm

Stärke G8 | 0,14 mm + Ansatz 0,5 cm G4 | 0,1 mm



- ① Transparente PU-Folie, G4
- ② Transparente PU-Folie mit Seidengaze, G8

ECHTHAAR

STRONG-SKIN

26 x 19 cm

Stärke G12 | 0,18 mm



- ① Stabile transparente PU-Folie, G12

ACTIVE-SKIN	ECHTHAAR
Transparente PU-Folie (Polyurethan) mit Seidengaze	
Größe:	26 x 19 cm
Haarqualität:	Echthaar: Elegant Remy Haar, hochwertiges Indohaar (Indo-Spezial), Weißanteil aus wärmebeständigem Synthetik
Frisur:	Freestyle, alle Frisuren möglich
Haarlänge:	15 cm
Haarvolumen:	mittel, 130%
Haarträger:	transparente PU-Folie mit Seidengaze in Stärke G8, 0,14 mm
Ansatz:	0,5 cm transparente PU-Folie, Stärke G4, 0,1 mm
Klebestellen:	auf der gesamten PU-Folie
Farben	1-B, 2, 2-B, 3, 4, 6, 7, 9, 10, 11, 12-G, 14, 15, 16, 21
Sofortprogramm:	2B/10, 2B/20, 2B/40, 4/20, 4/40, 4/90, 10/20, 10/40, 10/60, 10/85, 11/75, 12/50, 14/40
Der Kunde benötigt ca. 2-3 Haarsysteme im Jahr.	

STRONG-SKIN	ECHTHAAR
Stabile transparente PU-Folie (Polyurethan)	
Größe:	26 x 19 cm
Haarqualität:	Echthaar: Elegant Remy Haar, hochwertiges Indohaar (Indo-Spezial), Weißanteil aus wärmebeständigem Synthetik
Frisur:	Freestyle, alle Frisuren möglich
Haarlänge:	15 cm
Haarvolumen:	mittel, 130%
Haarträger:	stabile transparente PU-Folie in Stärke G12, 0,18 mm
Ansatz:	transparente PU-Folie, Stärke G12, 0,18 mm
Klebestellen:	auf der gesamten PU-Folie
Farben	1-B, 2, 2-B, 3, 4, 6, 7, 9, 10, 11, 12-G, 14, 15, 16, 21, 23A/26
Sofortprogramm:	2B/10, 2B/20, 2B/40, 4/20, 4/40, 4/90, 10/20, 10/40, 10/60, 11/30, 11/75, 12/50, 14/40
Der Kunde benötigt ca. 2-3 Haarsysteme im Jahr.	

III. BONDING METHODE A

Bei der Methode A handelt es sich um eine GANZKOPFVERKLEBUNG (FULL-BOND) MITTELS MEDIZINISCHER FLÜSSIGKLEBER (z.B. TRACK-SAFE).



SCHRITT 0: VERTRÄGLICHKEIT

Testen der Verträglichkeit des ausgewählten Flüssigklebers: Kleber auf die Haut auftragen, trocknen lassen und mit Pflaster bedecken. Nach 24 Stunden Hautreaktion überprüfen. Die medizinischen Flüssigkleber (TRACK-SAFE und TRACK-POWER) sind dermatologisch getestet. Sollten trotzdem Hautreizungen oder eine erhöhte Sensibilität auftreten, vermeiden Sie weiteren Kontakt mit dem Produkt.

SCHRITT 1: ENTFERNEN DES HAARSYSTEMS

Entfernen Sie das vorhandene Haarsystem mit TRACK-SAFE REMOVER-SPRAY (Entferner), indem Sie diesen unter den Rand der Klebestelle sprühen (vergewissern Sie sich, dass der Kunde seinen Kopf dabei zurückgelehnt hat) und arbeiten Sie den Entferner ein, indem Sie von hinten nach vorne sprühen und das Haarsystem vorsichtig abschälen.

SCHRITT 2: REINIGUNG DES HAARSYSTEMS

Tragen Sie etwas CITRUS CLEANER auf den Bereich auf, von dem der Kleber entfernt werden soll (Haarsysteme aus PU-Folie) oder legen Sie das Haarsystem in etwas Citrus Cleaner und lassen es über Nacht einwirken (Haarsysteme aus Mittel-Mono / Tüll). Entfernen Sie die Kleberückstände durch vorsichtiges Lösen mit einem Spachtel. Spülen Sie das Haarsystem von oben mit klarem Wasser (fester Strahl) durch, so dass sich der gesamte Kleber löst. Waschen Sie das Haarsystem mit BLUE DEEP CLEAN SHAMPOO, lassen Sie es kurz einwirken und spülen Sie es mit lauwarmem Wasser aus. Das Haarsystem muss vor der Verklebung trocken sein und es dürfen keine Shampoo-, Balsam-, Klebe- oder Ölrückstände auf dem Haarträger sein. Reinigen Sie die Unterseite des Haarsystems zum Schluss mit Alkohol!

SCHRITT 3: REINIGEN DER KOPFHAUT

Wenn Sie das Haarsystem entfernt haben, sprühen Sie etwas TRACK-SAFE REMOVER auf die Kopfhaut, um alle klebenden Rückstände zu lösen. Danach wird die Kopfhaut mit Wasser abgewaschen. Anschließend tragen Sie das BLUE PEELING GEL auf die Kopfhaut auf, und reiben es mit einer kreisenden Bewegung ein. Durch das Peeling schält sich die Haut und die Haut wird tief gereinigt. 5 Minuten einwirken lassen und mit Wasser abwaschen. Danach mit BLUE DEEP CLEAN SHAMPOO waschen, um der Kopfhaut Öl und Fett zu entziehen. Resthaare vorsichtig wegrasieren. Wischen Sie die Kopfhaut zum Abschluss mit Alkohol ab!



SCHRITT 4: TROCKNEN DER KOPFHAUT

Trocknen Sie die Kopfhaut ab. Verwenden Sie keinen Fön, da dies die Bildung von Öl auf der Kopfhaut fördern würde.

SCHRITT 5: KLEBEVORGANG

Die Kopfhaut ist nun für die Verbindung mit wahlweise TRACK-SAFE oder TRACK-POWER vorbereitet.

Anwendung TRACK-SAFE:

Tragen Sie eine dünne Schicht TRACK-SAFE mit einem Schwamm auf den Verbindungsbereich der Kopfhaut auf. Lassen Sie den Kleber 7 Minuten trocknen, bis der Kleber durchsichtig wird. Wiederholen Sie diesen Vorgang und tragen Sie eine zweite dünne Klebeschicht auf, die ebenfalls 7 Minuten trocknen muss.

Anwendung TRACK-POWER:

Tragen Sie 4 dünne Schichten TRACK-POWER auf die Kopfhaut auf. Warten Sie nach der 1. bis 3. Schicht je 20 Sekunden, damit der Kleber antrocknet. Warten Sie 4 Minuten nach Auftragen der 4. Schicht.

Pressen Sie das Haarsystem nun fest auf die Kopfhaut. Nach 5 Minuten kann das Haarsystem frisiert werden. Der Kleber muss vollständig getrocknet sein. Das Haar darf in den ersten 24 Stunden nicht gewaschen werden. Starkes Schwitzen kann ebenfalls die Wirkung des Klebers beeinträchtigen. Sie sollten Ihrem Kunden empfehlen, für die nächsten 36 Stunden extreme körperliche Anstrengungen zu vermeiden.

III. METHODE A: BONDING **OHNE** SCHABLONE SCHRITT FÜR SCHRITT

SECRET|HAIR®

AM BEISPIEL EINES HAARSYSTEMS
AUS PU-FOLIE (SECRET-SKIN)

Schritt für Schritt



Die Kopfhaut wird sauber rasiert.



Der Haaransatz wird mit einem abwischbaren Konturenstift (Dermatograph oder Kajaltift aus dem Drogeriemarkt) markiert.



Die rote Markierung wird danach so entfernt, dass sie nur noch leicht zu sehen ist.



Medizinischer Flüssigkleber wird sorgfältig auf die gesamte Kopfhaut getupft.



Zusätzlich wird am Ansatz des Haarteils Flüssigkleber aufgetragen. **(Achtung! Dies gilt nur für Folien-Haarsysteme!)**



Nach der Einwirkzeit (s. Schritt 5) wird das Haarteil genau an der Haaransatz-Markierung angelegt.



Vorsichtig wird das Haarteil auf die gesamte Kopfhaut geklebt.



Das Haarteil wird von den Spitzen beginnend vorsichtig durchgekämmt.



Nun wird das Haarteil angehoben und die Montur exakt entlang der Kopfhautlinie eingeschnitten.



Das Haar wird jetzt normal nach Kundenwunsch geschnitten. Frisiert werden kann mittels Fön, Haarspray, Gel etc.



III. METHODE A: BONDING MIT SCHABLONE SCHRITT FÜR SCHRITT

AM BEISPIEL EINES HAARSYSTEMS
AUS MITTEL-MONO (MT-3000)

SECRET|HAIR®



Die Kopfhaut wird sauber rasiert.



Eine Schablone wird aus der dem Haarteil beiliegenden Halbschale angefertigt, um aus dem Konfektionsrohling die passende Form auszuschneiden.



Auf dem Rohling werden mit einem Stoffmarker und der Schablone die Umrisse eingezeichnet.



Das Haar wird der weißen Linie entlang abgeteilt, und die Montur mit einer Schere zugeschnitten.



Von der Schablone werden drei Markierungspunkte auf den Kopfboden und das Zweithaar übertragen.



Um die Schablone herum wird Abdeckband (erhältlich im MT-Sortiment) geklebt, damit der Kleber nicht auf Stirn und Haaren haftet.



Medizinischer Flüssigkleber wird mit einem Schwamm sorgfältig auf die gesamte Kopfhaut getupft.



Nach der Einwirkzeit (s. Schritt 5) wird das Haarsystem exakt auf die Markierungspunkte gesetzt.



Das Haar wird jetzt normal geschnitten und kann mit Fön, Haarspray oder Gel geformt werden – ganz nach Kundenwunsch.

Schritt für Schritt

IV. BONDING METHODE B

SECRET|HAIR®

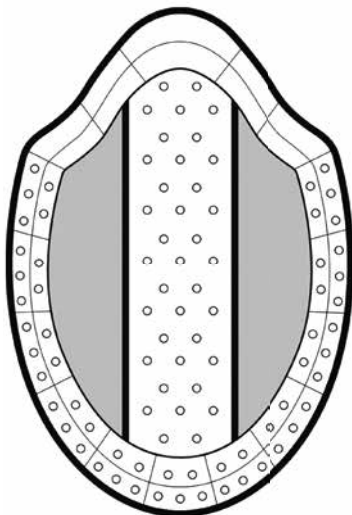
Die Methode B ist eine GANZKOPFVERKLEBUNG (FULL-BOND) MITTELS KLEBESTREIFEN (BLUE LINER, BONDING TAPE oder ULTRA TAPE). Alle Klebestreifen sind speziell für die permanente Verklebung entwickelt worden (Details s. Seite 15).

SCHRITT 0: VERTRÄGLICHKEIT

Testen der Verträglichkeit des Klebestreifens, indem Sie ein Stück Streifen auf die Haut auftragen und mit einem Pflaster bedecken. Nach 24 Stunden Hautreaktion überprüfen. Sollten Hautreizungen oder eine erhöhte Sensibilität auftreten, vermeiden Sie weiteren Kontakt mit dem Produkt.

SCHRITT 1: ENTFERNEN DES HAARSYSTEMS

Entfernen Sie das vorhandene Haarsystem mit TRACK-SAFE REMOVER-SPRAY oder MANAGER TOP CLEANER, indem Sie diesen unter den Rand der Klebestelle sprühen (vergewissern Sie sich, dass der Kunde seinen Kopf dabei zurückgelehnt hat) und arbeiten Sie den Entferner ein, indem Sie von hinten nach vorne sprühen und das Haarsystem vorsichtig abschälen. Der Klebestreifen bleibt bei längerem Tragen am Haarsystem hängen. Gewaltames Abreißen des Klebestreifens ist unbedingt zu vermeiden. Hierdurch bleiben Haare am Streifen hängen bzw. das Haarsystem kann reißen.



Verklebung mit Bonding Tape
Streifen für die Mitte + Mini Streifen für den Rand.

SCHRITT 2: REINIGUNG DES HAARSYSTEMS

Die Reinigung des Haarsystems erfolgt nach der gleichen Vorgehensweise wie bei der Methode A. Der Klebestreifen quillt im CITRUS CLEANER auf und lässt sich leicht lösen.

SCHRITT 3: REINIGEN DER KOPFHAUT

Die Reinigung der Kopfhaut erfolgt nach der gleichen Vorgehensweise wie bei der Methode A.

SCHRITT 4: TROCKNEN DER KOPFHAUT

Trocknen Sie die Kopfhaut ab. Verwenden Sie keinen Fön, da dies die Bildung von Öl auf der Kopfhaut fördern würde.

SCHRITT 5: KLEBEVORGANG

Die Kopfhaut ist nun vorbereitet für die Verbindung mit BLUE LINER, BONDING TAPE bzw. ULTRA TAPE. Der Klebestreifen wird erst auf dem Haarsystem befestigt. Hierbei wird der Rand vollständig mit Streifen abgedeckt, wobei auf Millimeter genau geklebt werden muss. Entsteht ein Überhang des Haarsystems, kann sich das Haarsystem nach einiger Zeit aufrollen. Falten im Klebestreifen sind unbedingt zu vermeiden. Im Oberkopfbereich werden einige Streifen zusätzlich angebracht. Feuchten Sie den Kleber leicht von der unteren Seite mit Wasser oder MANAGER TOP CLEANER an und positionieren Sie die Basis auf der Kopfhaut. **Nach fünf Minuten pressen Sie die Basis fest auf die Kopfhaut. Achtung: Ohne Anfeuchten klebt der Kleber sofort.** Nach weiteren fünf Minuten können Sie das Haarsystem föhnen und frisieren. Waschen Sie das Haar in den ersten 24 Stunden nicht. Der Kleber muss vollständig trocknen.

V. BONDING METHODE C

SECRET|HAIR®

Die Methode C ist eine RANDVERKLEBUNG (TRACK-BOND) MITTELS KLEBESTREIFEN (BROWN LINER) und MEDIZINISCHEM FLÜSSIGKLEBER (z.B. TRACK-SAFE).

Beim Rand-Bonding wird das Haarsystem auf einem 2,5 cm breiten Rand von Schläfe zu Schläfe befestigt. Hierfür muss das Haarsystem einen PU-Rand haben, auf welchem ein spezieller Klebestreifen (**BROWN LINER**) geklebt wird. Dieser Klebestreifen wird mit medizinischem Flüssigkleber (z.B. **TRACK-SAFE**) bestrichen. Die Verbindung hält bis zu 8 Wochen. Für Rand-Bonding empfehlen wir die Modelle MT-2500, MT-2700, MT-5000 oder eine Maßanfertigung.

SCHRITT 0: VERTRÄGLICHKEIT

Testen der Verträglichkeit von **TRACK-SAFE**. Kleber auf die Haut auftragen, trocknen lassen und mit Pflaster bedecken. Nach 24 Stunden Hautreaktion überprüfen. **TRACK-SAFE** ist dermatologisch getestet. Sollten trotzdem Hautreizungen oder eine erhöhte Sensibilität auftreten, vermeiden Sie weiteren Kontakt mit dem Produkt.

SCHRITT 1: ENTFERNEN DES HAARSYSTEMS

Entfernen Sie das vorhandene Haarsystem mit **TRACK-SAFE REMOVER-SPRAY** (Entferner), indem Sie diesen unter den Rand der Klebestelle sprühen und das Haarsystem vorsichtig abschälen.

SCHRITT 2: REINIGUNG DES HAARSYSTEMS

Die Reinigung des Haarsystems erfolgt nach der gleichen Vorgehensweise wie bei der Methode A. Der Klebestreifen quillt im **CITRUS CLEANER** auf und lässt sich leicht lösen.

SCHRITT 3: REINIGEN DER KOPFHAUT

Die Reinigung der Kopfhaut erfolgt nach der gleichen Vorgehensweise wie bei der Methode A.

SCHRITT 4: TROCKNEN DER KOPFHAUT

Trocknen Sie die Kopfhaut ab. Verwenden Sie keinen Fön, da dies die Bildung von Öl auf der Kopfhaut fördern würde.

SCHRITT 5: KLEBEVORGANG

Befestigen Sie den **BROWN LINER** auf dem PU-Rand des Haarsystems. Entfernen Sie die Folie vom Klebestreifen und bestreichen Sie den Klebestreifen mit einem Pinsel mit **TRACK-SAFE**. Tragen Sie zusätzlich eine dünne Schicht **TRACK-SAFE** mit einem Schwamm auf den Verbindungsbereich der Kopfhaut auf. Lassen Sie den Kleber sieben Minuten trocknen, bis der Kleber durchsichtig wird. **Pressen Sie das Haarsystem fest auf die Kopfhaut. Wichtig: Es dürfen keine Luftblasen unter dem Kleberand sein.** Nach fünf Minuten kann das Haarsystem geföhnt und frisiert werden. Waschen Sie das Haar in den ersten 24 Stunden nicht. Der Kleber muss vollständig trocknen. Der Ansatz wird mit einem normalen Klebestreifen (z.B. **RED LINER**) befestigt. Diesen erneuert der Kunde nach einigen Tagen selber.

VI. REINIGUNGS- UND KLEBE-PRODUKTE FÜR BONDING



BLUE PEELING GEL BLUE DEEP CLEAN SHAMPOO CITRUS CLEANER TRACK-SAFE REMOVER SCHWAMM PINSEL

BONDING REINIGUNG & ZUBEHÖR

	Größe	Artikel-Nr.	Beschreibung / Anwendung
Blue Peeling Gel	200 ml	5080	Peeling Gel zur Tiefen-Reinigung der Kopfhaut, Abschälungen und Verkrustungen werden entfernt
	1 Liter	5081	
Blue Deep Clean Shampoo	200 ml	5082	Tiefenreinigung von Kopfhaut und Haar um Fett und Öl zu entfernen
	1 Liter	5083	
Citrus Cleaner	1 Liter	5058.1L	Reiniger mit Citrus-Öl, Reinigung des Haarsystems und Entfernung von Bonding-Klebeprodukten
	5 Liter	5058.5L	
Track-Safe Remover	200 ml	5055	Lösen des Haarsystems von der Kopfhaut, für alle Bondingkleber geeignet, Flasche mit Sprüher, hautverträglich
Schwamm zum Auftragen von Track-Safe	10 Stück	4097	Kosmetikschwamm zum gleichmäßigen dünnen Auftragen von Track-Safe, Einwegartikel
Pinsel zum Auftragen von Track-Safe	6 Stück	4097.P	Kosmetikpinsel zum gleichmäßigen dünnen Auftragen von Track-Safe, Einwegartikel

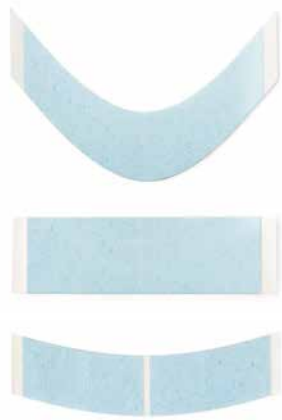
Reinigungs- und Klebeprodukte



TRACK-SAFE 15ml TRACK-SAFE 150ml TRACK-POWER 40ml TRACK-POWER 150ml NO TAPE ULTRA-BOND ULTRA-BOND TOUCH TIGHT-GRIP TOUCH-UP

BONDING FLÜSSIGKLEBER

	Größe	Artikel-Nr.	Beschreibung / Anwendung
Track-Safe	15 ml	5050	Medizinischer Flüssigkleber für Ganzkopf Verklebung auf der Haut bis zu 4 Wochen (Bonding Methode A)
	150 ml	5052	
Track-Power	40 ml	5043	Alternative zu Track-Safe mit stärkerer Klebewirkung, besonders gut geeignet bei hohen Außentemperaturen, hoher Luftfeuchtigkeit und stärkerer Transpiration des Kunden
	150 ml	5042	
NO TAPE	0,5oz. (14g)	5057.15	Medizinischer Flüssigkleber auf Silikonbasis für Randbonding, hält bis zu 4 Wochen
	1oz. (28g)	5057.30	
Ultra-Bond	100 ml	5056	Flüssigkleber für Ganzkopf-Verklebung auf der Haut bis zu 4 Wochen (Bonding Methode A)
Ultra-Bond Touch mit Pinsel	40 ml	5056-Touch	Verdünnte Version von Ultra-Bond, zum Nachkleben des Ansatzes bzw. der Ränder und für Befestigung bis zu 2 Wochen
Tight-Grip mit Schwamm	40 ml	5054	Ansatzkleber für Tüll oder PU, Befestigung bis zu 2 Wochen



BLUE LINER
Ansatzwinkel

BLUE LINER
Streifen

BLUE LINER
Mini-Streifen



BLUE LINER
Kleberolle

BLUE LINER Klebestreifen transparent / Extra starke Klebewirkung

	Größe	Artikel-Nummer	Beschreibung / Anwendung
Streifen	36 Stk. 25x75 mm	4052	<ul style="list-style-type: none"> • Extra starker Klebestreifen für permanente Befestigung von 3 bis 4 Wochen! • Für Tüll, Monofilament und Filmansätze geeignet • Matte Oberfläche
Ansatzwinkel	36 Stk. 25x75 mm	4053	
Mini-Streifen	72 Stk. 20x40 mm	4053.Mini	
Kleberolle	25 mm x 2,7 m 25 mm x 33 m	4053.R1 4053.R2	



ULTRA TAPE
Ansatzwinkel

ULTRA TAPE
Streifen

ULTRA TAPE
Mini-Streifen



ULTRA TAPE
Kleberolle

ULTRA TAPE Klebestreifen transparent / Extra starke Klebewirkung / matte Oberfläche

	Größe	Artikel-Nummer	Beschreibung / Anwendung
Streifen	36 Stk. 25x75 mm	5046.S	<ul style="list-style-type: none"> • Extra starker Klebestreifen für permanente Befestigung von 3 bis 6 Wochen! • Bester Halt bei öl- und fettfreier Kopfhaut • Sehr dünn/flexibel + entspiegelte (sehr matte) Oberfläche, perfekt für dünne Tüll-Ansätze
Ansatzwinkel	36 Stk. 25x75 mm	5046.A	
Mini-Streifen	72 Stk. 20x40 mm	5046.Mini	
Kleberolle	25 mm x 2,7 m 25 mm x 33 m	5046.R1 5046.R2	



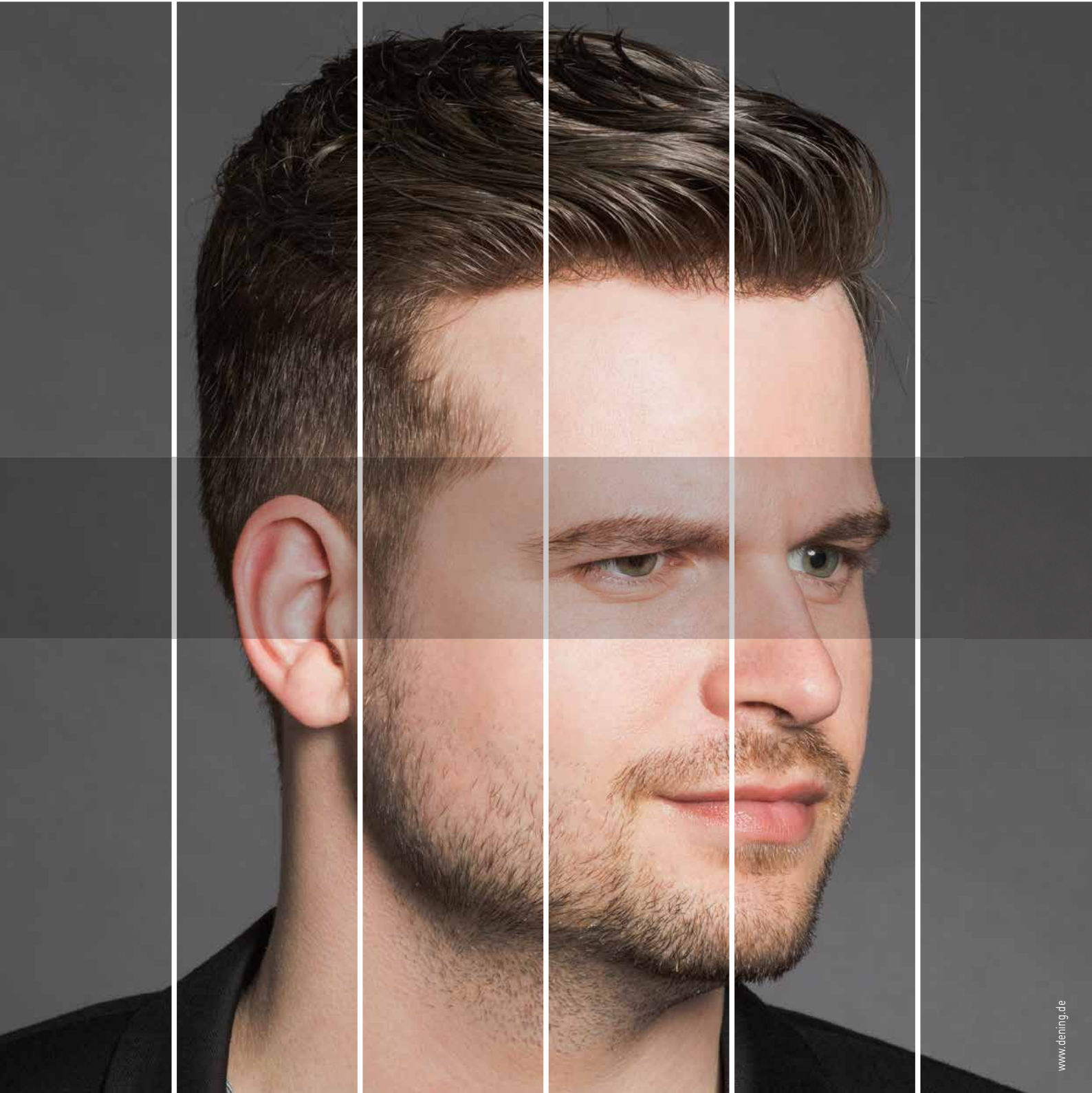
BONDING TAPE MINI
Mini-Streifen



BONDING TAPE
Streifen

BONDING TAPE Klebestreifen transparent mit Löchern / Extra starke Klebewirkung

	Größe	Artikel-Nummer	Beschreibung / Anwendung
Streifen	10 Stk. 3,8x30,5 cm	4068.10	<ul style="list-style-type: none"> • Extra starker Klebestreifen für permanente Befestigung von 3 bis 6 Wochen! • Bester Halt bei öl- und fettfreier Kopfhaut • Vor Befestigung Kopfhaut mit „Blue Peeling Gel“ und „Blue Deep Clean Shampoo“ reinigen
	100 Stk. 3,8x30,5 cm	4068.Box	
Mini-Streifen	36 Stk. 20x40 mm	4068.Mini	



SECRET|HAIR® BONDING INFORMATIONEN